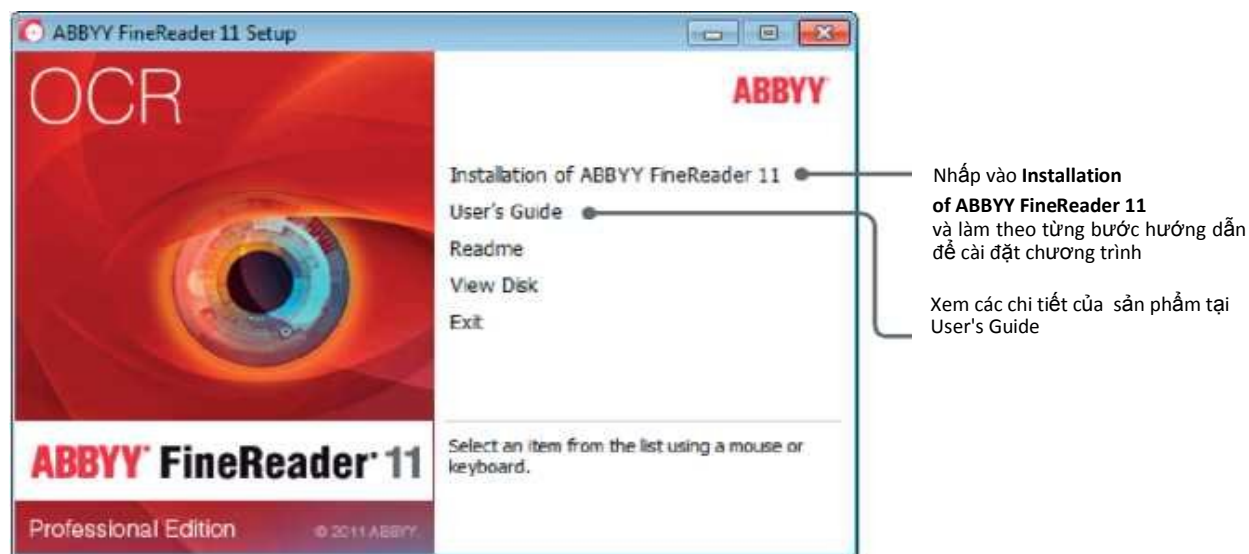


# Tài liệu hướng dẫn sử dụng nhanh phần mềm nhận dạng ABBYY FineReader 11 Professional 11

## Cài đặt Abbyy finereader 11

Cho đĩa Abbyy Finereader 11 vào đĩa CD/DVD-ROM vào máy tính, quá trình cài đặt sẽ được tự động thực hiện.



Hình 1- Giao diện phần mềm trước khi bước vào cài đặt.

Trong trường hợp quá trình cài đặt không được tự động thực hiện, nhấn đúp chuột vào file setup.exe trên đĩa ABBYY Finereader. Trong Windows XP, bạn có thể cài đặt chương trình bằng cách chọn trình **Add or remove Programs** trong Control panel.

## Kích hoạt ABBYY Finereader 11

Khi mới chạy ABBYY Finereader 11, 1 trình đơn kích hoạt sẽ hỏi bạn việc kích hoạt phần mềm bằng cách nhập số serial key, sau đó

Việc kích hoạt có thể được thực hiện bằng 3 cách:

- qua internet (nhANH NHẤT và DỄ NHẤT)
- qua email
- qua điện thoại

Một số phiên bản phần mềm đặc biệt có thể được tự động kích hoạt thông qua internet mà không cần sự xác nhận của người dùng.

Để tìm hiểu thêm về việc cài đặt, vui lòng tham khảo thông tin tại:

[www.abbyy.com.activation](http://www.abbyy.com.activation).

## Khởi động ABBY Finereader 11

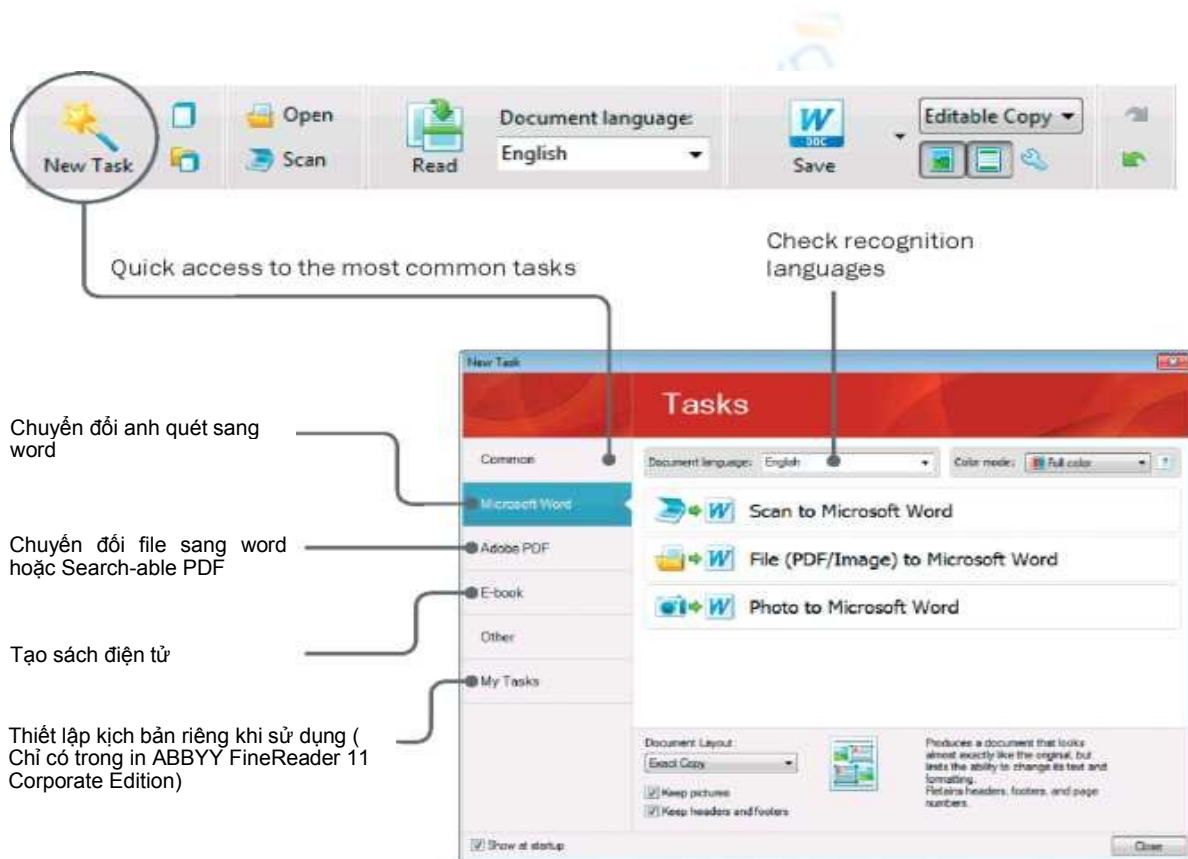
Bạn có thể khởi động ABBY Finereader bằng cách:

- Chọn trên **start** menu
- Trực tiếp từ Microsoft word, excel hoặc outlook
- Nhấp chuột phải trên 1 file Windows Explorer và chọn **ABBY Finereader 11>Open in ABBY Finereader 11.**

## Chuyển đổi tài liệu bằng phím tắt

ABBY Finereader cho phép thực hiện các thao tác chuyển đổi tài liệu một cách dễ dàng theo các kịch bản được định sẵn bằng phím tắt chỉ với 1 cái nhấp chuột.

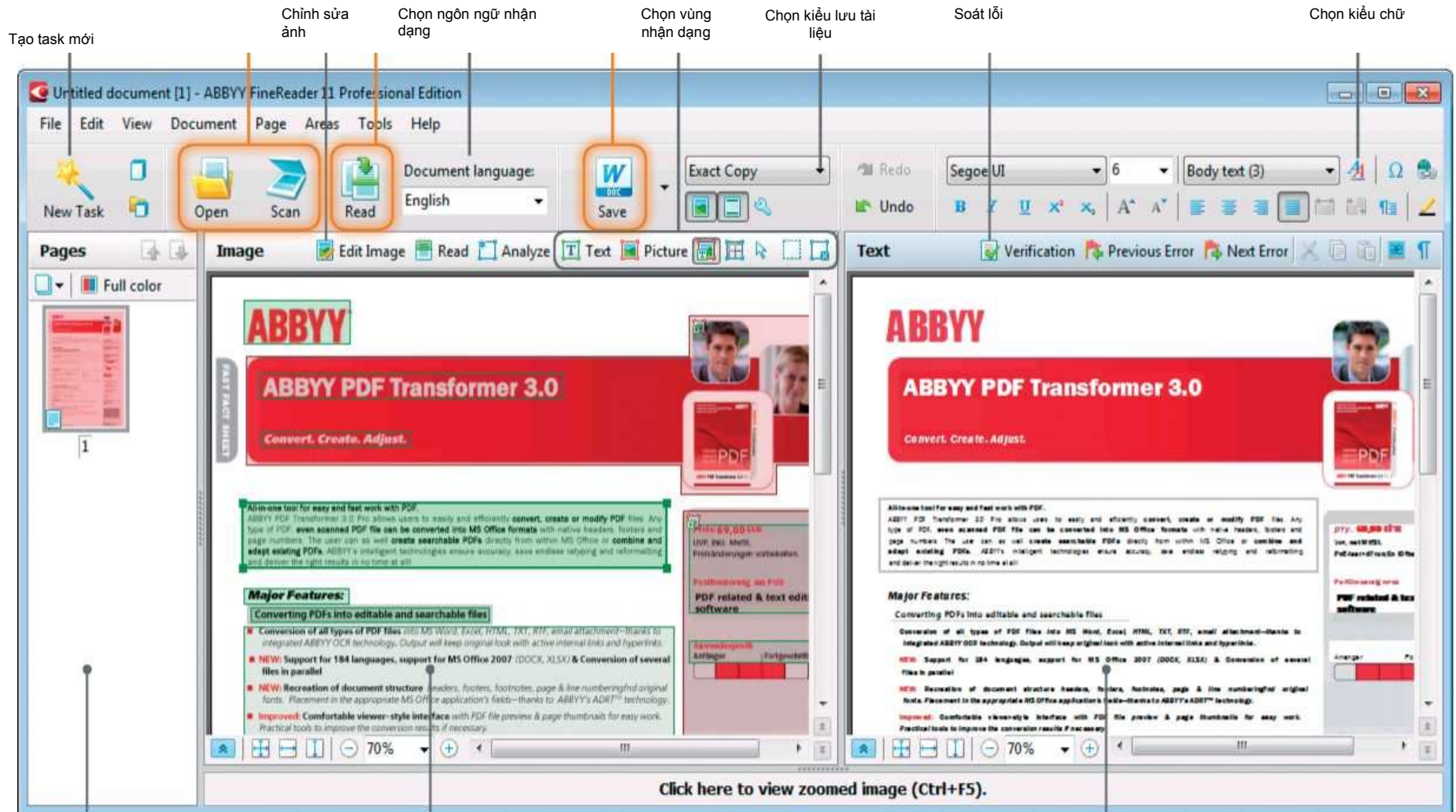
Bạn sẽ nhìn thấy một Task Pane ngay khi khởi động ABBY Finereader 11 hoặc bằng cách nhấp vào phím **New task** trên cửa sổ chính.



Hình 2- Giao diện task pane, cho phép thực hiện số hóa bằng phím tắt.

## Các thao tác để sử dụng ABBY Finereader 11

Để việc sử dụng được linh hoạt và đạt được kết quả nhận dạng tốt hơn, bạn có thể thực hiện các thao tác nhận dạng với các bước chi tiết như được mô tả dưới đây:



Ảnh đầu vào được hiển thị tại đây, để xem tài liệu, bạn có thể click vào trang hoặc nhấn đúp vào số của trang tài liệu.

Cửa sổ ảnh: Hiện thị các vùng ảnh với text, bảng biểu, hoặc ảnh được phân theo vùng.

Cửa sổ nhận dạng: Kết quả được hiển thị ở đây. Cho phép người dùng kiểm tra và chỉnh sửa.

Hình 3 – Quá trình nhận dạng và xử lý tài liệu

Có thể hiểu một cách đơn giản, sau khi khởi động chương trình, việc sử dụng Finereader 11 Professional được thực hiện theo 3 bước cụ thể như sau:

### BƯỚC 1: Mở files hoặc Quét tài liệu

Bạn có thể thực hiện việc:

- Quét tài liệu giấy trực tiếp
- Mở 1 file PDF hoặc file ảnh
- Chụp ảnh tài liệu bằng máy ảnh, điện thoại và sử dụng Finereader 11.

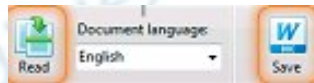


Bằng cách bấm vào ô Scan hoặc Open ngay trên thanh công cụ của cửa sổ phần mềm:

### BƯỚC 2: Nhận dạng tài liệu

Thông thường, khi bạn mở file, phần mềm sẽ tự động thực hiện quá trình OCR để nhận dạng tài liệu. Tuy nhiên, bạn có thể thực hiện việc nhận dạng với các thao tác riêng, đó là việc:

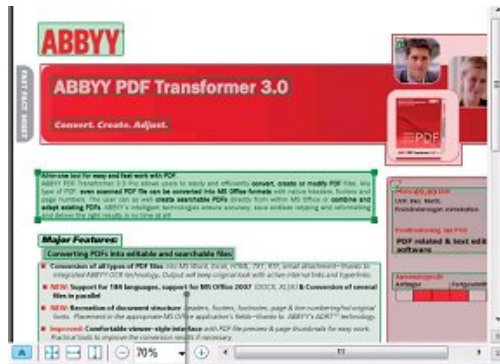
- Chọn ngôn ngữ nhận dạng: bạn cần chọn đúng loại ngôn ngữ nhận dạng để có kết quả đầu ra tốt nhất:



Thao tác cho việc này rất đơn giản, chỉ việc nhập vào box có tên Document language trên thanh công cụ, menu ngôn ngữ sẽ xuất hiện cho phép bạn thực hiện việc chọn loại ngôn ngữ đúng với tài liệu cần nhận dạng.

ABBYY Finereader cho phép nhận dạng 190 loại ngôn ngữ, bao gồm tiếng Việt và các ngôn ngữ lớn trên thế giới như Tiếng Trung Quốc, Nga, Anh, Pháp, Tây Ban Nha...

- Khoanh vùng cho tài liệu: Ngoài việc tự động phân vùng để nhận dạng, ABBYY Finereader 11 cũng cho phép người dùng chủ động thực hiện việc này. Ngay trên giao diện cửa sổ ảnh, bạn có thể dùng chuột để khoanh lại các vùng nhận dạng, sau đó nhấp chuột phải để chọn lại vùng nhận dạng, ví dụ bạn có thể coi 1 vùng nào đó là hình ảnh, text hay bảng biểu nhằm tăng tối đa kết quả nhận dạng.



Hình 4 – Giao diện ảnh của phần tài liệu đang được xử lý.

Sử dụng thành thạo tính năng này là một yếu tố rất quan trọng đối với người dùng, nhằm tạo ra kết quả nhận dạng tốt nhất, giảm thiểu thời gian chỉnh sửa và biên tập lại các tài liệu.

- Soát lỗi: Sau khi nhận dạng, đối với 1 số loại tài liệu, bạn cần thiết thực hiện thao tác soát và sửa lỗi nhằm đạt kết quả tốt nhất. ABBYY Finereader 11 cung cấp giao diện để bạn thực hiện các thao tác này một cách trực quan với các công cụ của Microsoft như căn lề, chọn kiểu chữ, phông chữ, kích thước của chữ...



Hình 5 – Tài liệu đang được soát và sửa lỗi

### BƯỚC 3: Lưu tài liệu

- Lưu tài liệu: Sau khi thực hiện việc nhận dạng, soát lỗi, việc còn lại là lưu kết quả đầu ra. Bạn nhấp vào ô Save sau đó chọn định dạng cho file đầu ra, bạn có thể chọn Word, Excel, Pdf, Ppt cho file đầu ra tùy theo nhu cầu sử dụng.
- Một yếu tố khác khá quan trọng cần lưu ý đó là chọn chế độ lưu tài liệu: Bạn có thể chọn các chế độ lưu tài liệu khác nhau ví dụ như chỉ lưu file kết quả ra dạng text, dạng văn bản gốc hay là dạng văn bản thông thường nhằm để chỉnh sửa lại theo ý muốn trên nền công cụ của Microsoft.

### Tăng tốc độ xử lý

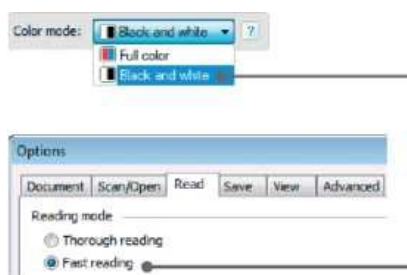
Để tăng tốc độ nhận dạng: ABBYY Finereader 11 xử lý tài liệu với tốc độ cao, thông thường chỉ mất 5-7 giây để xử lý một trang tài liệu. Tuy nhiên, trong một số trường hợp với file đầu vào có chất lượng cao và khối lượng tài liệu cần xử lý lớn, bạn nên sử dụng chức năng nhận dạng với tốc độ cao, để đạt được điều này, bạn có thể chọn:

1. Chế độ xử lý Đen – Trắng

Chế độ đen - trắng có thể giúp cho quá trình nhận dạng nhanh hơn. Đối với các văn bản đơn giản, không cần phải giữ lại màu sắc của văn bản, bạn nên chọn chế độ này

2. Chế độ nhận dạng nhanh:

Đối với các tài liệu có chất lượng tốt với cấu trúc đơn giản, bạn có thể chọn chế độ này nhằm làm tăng chất lượng nhận dạng.



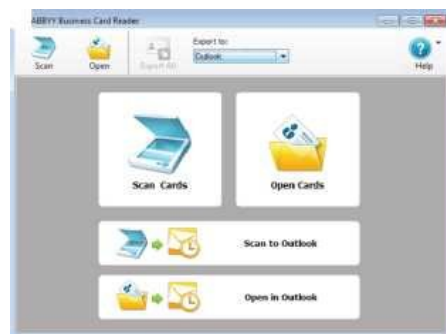
### Các ứng dụng bổ sung

**ABBYY Screen shoot reader** (dành cho những người dùng có đăng ký)

ABBYY Screen Shoot reader là một ứng dụng để sử dụng và thân thiện, được sử dụng để chụp màn hình và bóc tách các vùng text và bằng biểu từ đó.

**ABBYY Business card reader**(Chỉ dành cho phiên bản ABBYY Finereader 11 Corporate Edition)

Là ứng dụng rất thân thiện và dễ sử dụng cho người dùng windows, ứng dụng cho phép người dùng bóc tách các thông tin từ business card để nhập thẳng vào Outlook mà không còn cần thiết phải ngồi gõ lại thủ công như trước đây.



## Đăng ký

### Tại sao cần đăng ký?

Có rất nhiều lý do lý giải tại sao bạn cần đăng ký việc sử dụng sản phẩm với ABBYY, trong số đó có 3 lý do rất cơ bản:

- Để được cung cấp ứng dụng **ABBYY Screen shoot reader**
- Để được tiếp cận với các hỗ trợ kỹ thuật
- Để được nhận các thông báo về các phiên bản mới.

### Có 2 cách để thực hiện việc đăng ký

- Bạn có thể thực hiện việc đăng ký việc sử dụng sản phẩm với ABBYY ngay khi kích hoạt hoặc sau đó bằng cách vào theo đường dẫn **HELP>REGISTER**
- Hoặc bạn cũng có thể điền thông tin vào mẫu form đăng ký tại: [www.abbyy.com/registration](http://www.abbyy.com/registration).

### Gửi thông tin lại cho chúng tôi

Bạn có thể gửi thông tin phản hồi lại cho chúng tôi bằng cách chọn **HELP>SEND FEEDBACK**

### Mọi thông tin chi tiết xin liên hệ đối tác quốc gia của ABBYY tại Việt Nam:

**Cty TNHH Đầu tư & Phát triển Đông Kinh**

Tầng 6, Tòa nhà Intracom

Dịch vọng Hậu, Cầu Giấy, Hà Nội

Tel: 04.2.2 196.396, Cell: 098 234 9096

[info@dkc.com.vn](mailto:info@dkc.com.vn) , [www.sohoa.com.vn](http://www.sohoa.com.vn)