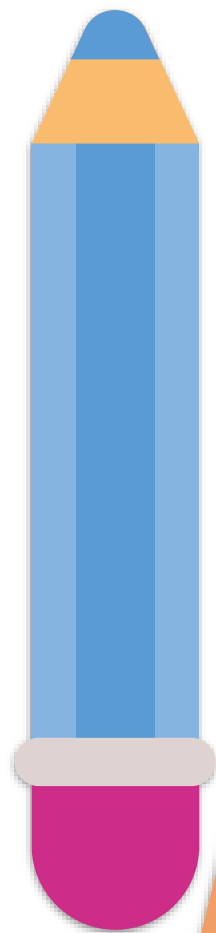




**KHỞI ĐỘNG**



# TRÒ CHƠI

**Ai nhanh – Ai đúng !!!**



Công thức nào sau đây để tính chu vi hình tròn?



A



$$3,14 \times r \times 2$$

B

$$3,14 \times d \times 2$$

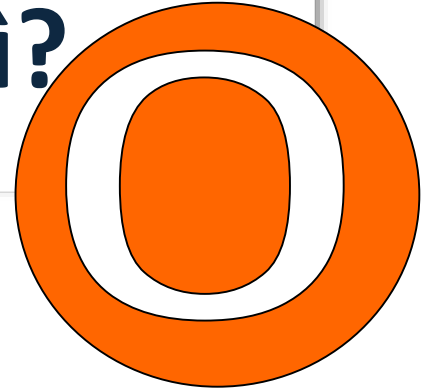
C

$$3,14 \times d \times d$$

D

$$3,14 \times r \times r$$

Công thức  $3,14 \times r \times r$  dùng để tính gì?



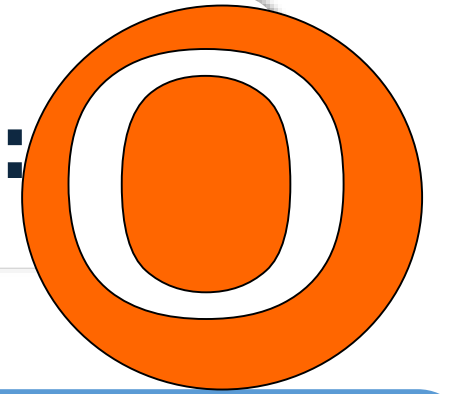
**A**  Diện tích hình tròn

**B** Chu vi hình tròn

**C** Đường kính hình tròn

**D** Bán kính hình tròn

Diện tích hình tròn bán kính 10 cm là:



**A** 314 cm

**B** 314 cm<sup>2</sup>

**C** 628 cm

**D** 1256 cm<sup>2</sup>





## **TRẠM PHÁT SÓNG**





**1 a) Chọn câu trả lời đúng.**

Hình tròn phủ sóng của trạm phát sóng nào dưới đây có chu vi bé nhất?

A. Trạm I, bán kính 150 m

B. Trạm II, bán kính 100 m

C. Trạm III, bán kính 200 m

**b) Số?**

Diện tích hình tròn phủ sóng vừa tìm được ở câu a là .... m<sup>2</sup>.

1

a) Chọn câu trả lời đúng.

Hình tròn phủ sóng của trạm phát sóng nào dưới đây có chu vi bé nhất?

A. Trạm I, bán kính 150 m

B. Trạm II, bán kính 100 m

C. Trạm III, bán kính 200 m

1 b) Số?

Diện tích hình tròn phủ sóng vừa tìm được ở câu a là **31 400** m<sup>2</sup>.

Diện tích hình tròn phủ sóng ở trạm II là:

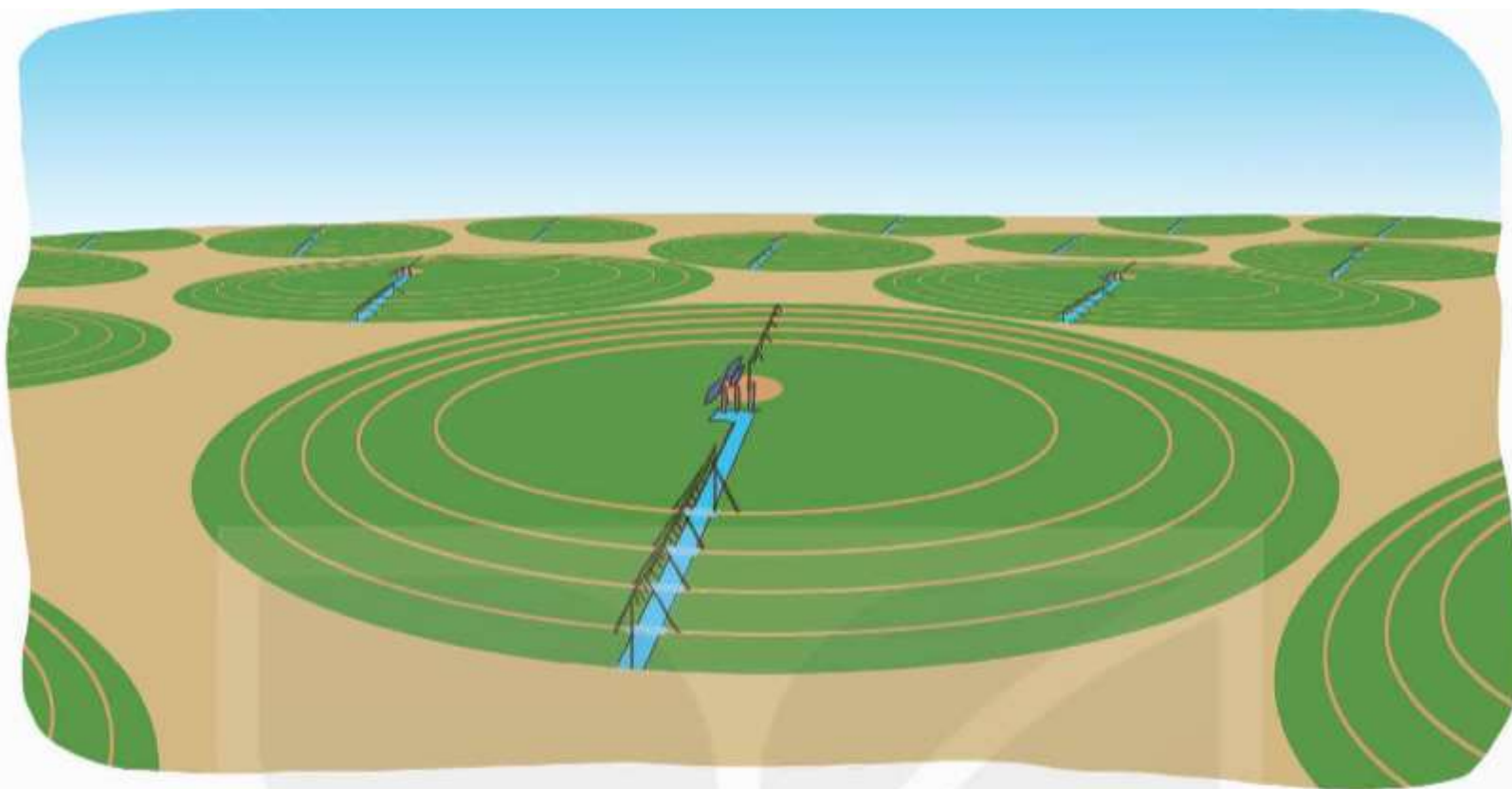
$$3,14 \times 100 \times 100 = 31\,400 \text{ (m}^2\text{)}$$

Đáp số: 31 400 m<sup>2</sup>



2

Ở một vùng sa mạc, người ta trồng lúa trên những thửa ruộng có dạng hình tròn bán kính 50 m. Biết rằng có 1 000 thửa ruộng như vậy. Hỏi tất cả diện tích trồng lúa là bao nhiêu mét vuông?



## **Bài giải:**

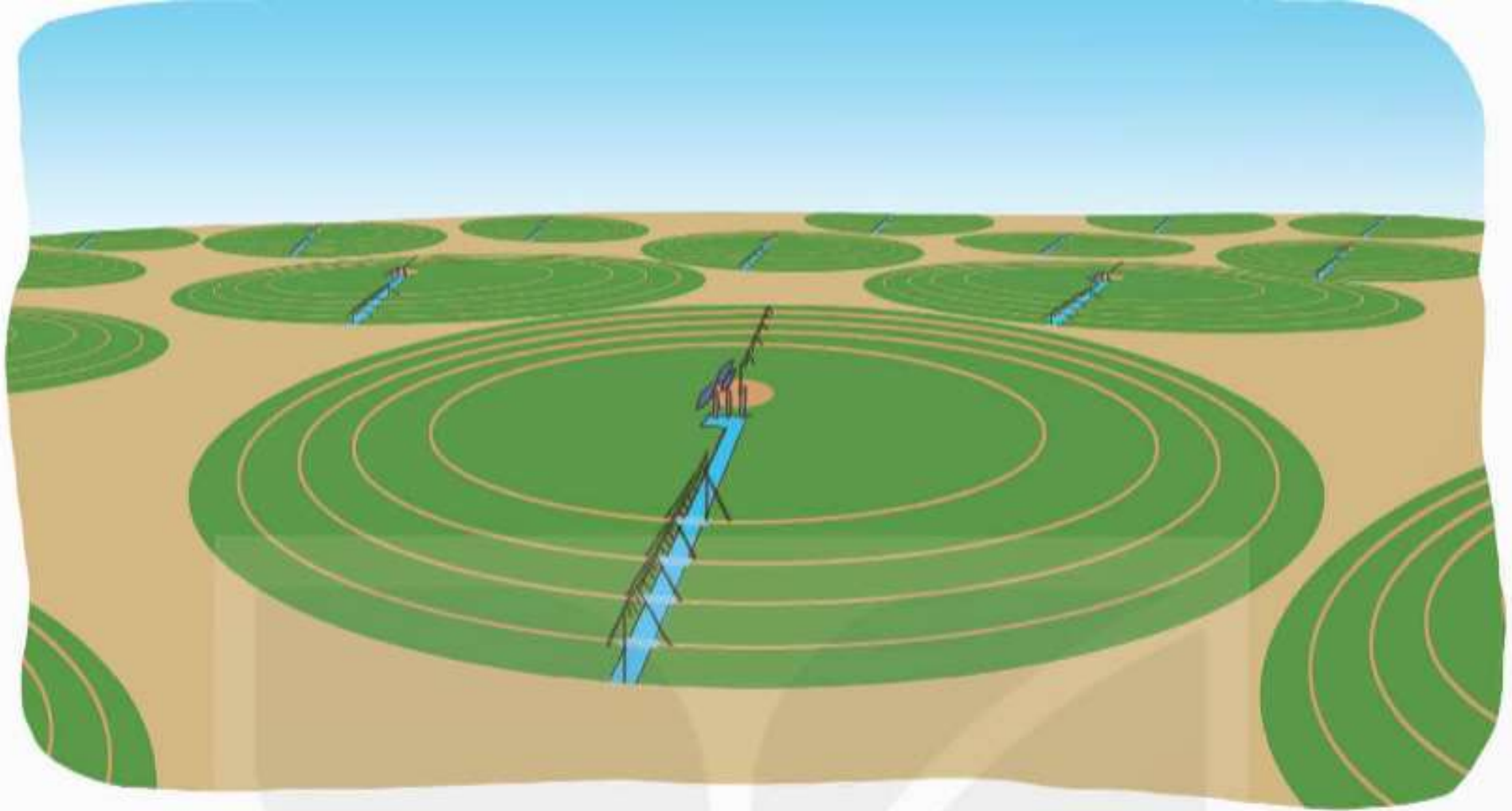
Diện tích mỗi thửa ruộng là:

$$3,14 \times 50 \times 50 = 7\,850 \text{ (m}^2\text{)}$$

Tất cả diện tích trồng lúa là:

$$7\,850 \times 1\,000 = 7\,850\,000 \text{ (m}^2\text{)}$$

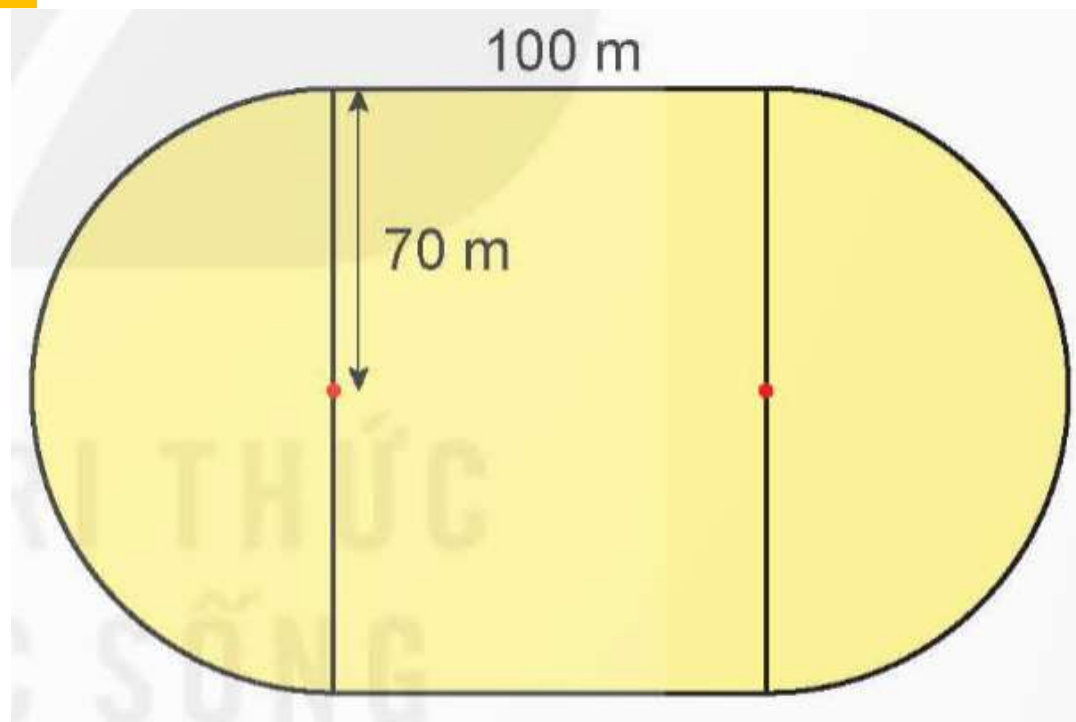
Đáp số: 7 850 000 m<sup>2</sup>





### 3 Số?

Một sân vận động được xây dựng trên mảnh đất tạo bởi một hình chữ nhật và hai nửa hình tròn có kích thước như hình bên. Diện tích mảnh đất đó là ? m<sup>2</sup>



## **Bài giải:**

Diện tích hai nửa đường tròn là:

$$3,14 \times 70 \times 70 = 15\,386 \text{ (m}^2\text{)}$$

Chiều dài mảnh đất hình chữ nhật là:

$$70 \times 2 = 140 \text{ (m)}$$

Diện tích hình chữ nhật là:

$$100 \times 140 = 14\,000 \text{ (m}^2\text{)}$$

Diện tích sân vận động là:

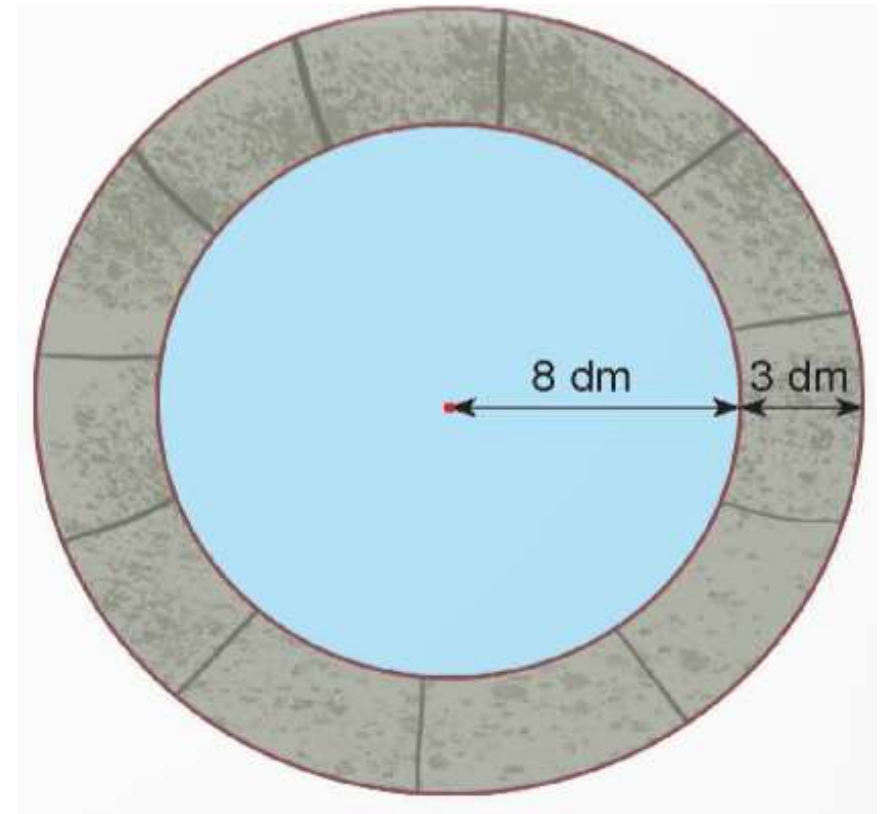
$$15\,386 + 7\,000 = 22\,386 \text{ (m}^2\text{)}$$

**Đáp số: 22 386 m<sup>2</sup>**



4

Một giếng nước có miệng giếng là một hình tròn bán kính 8 dm. Người ta xây thành giếng trên phần đất rộng 3 dm bao quanh miệng giếng (như hình dưới đây). Tính diện tích phần đất xây thành giếng đó.



## **Bài giải:**

Bán kính cả miệng giếng và thành giếng là:

$$8 + 3 = 11 \text{ (m)}$$

Diện tích cả miệng giếng thành giếng là:

$$3,14 \times 11 \times 11 = 379,94 \text{ (dm}^2\text{)}$$

Diện tích miệng giếng là:

$$3,14 \times 8 \times 8 = 200,96 \text{ (dm}^2\text{)}$$

Diện tích phần xây thành giếng là:

$$379,94 - 200,96 = 178,98 \text{ (dm}^2\text{)}$$

Đáp số:  $178,98 \text{ dm}^2$

**VẬN DỤNG**