

Tài liệu tuyên truyền:

HƯỚNG ỨNG THÁNG HÀNH ĐỘNG PHÒNG, CHỐNG MA TÚY

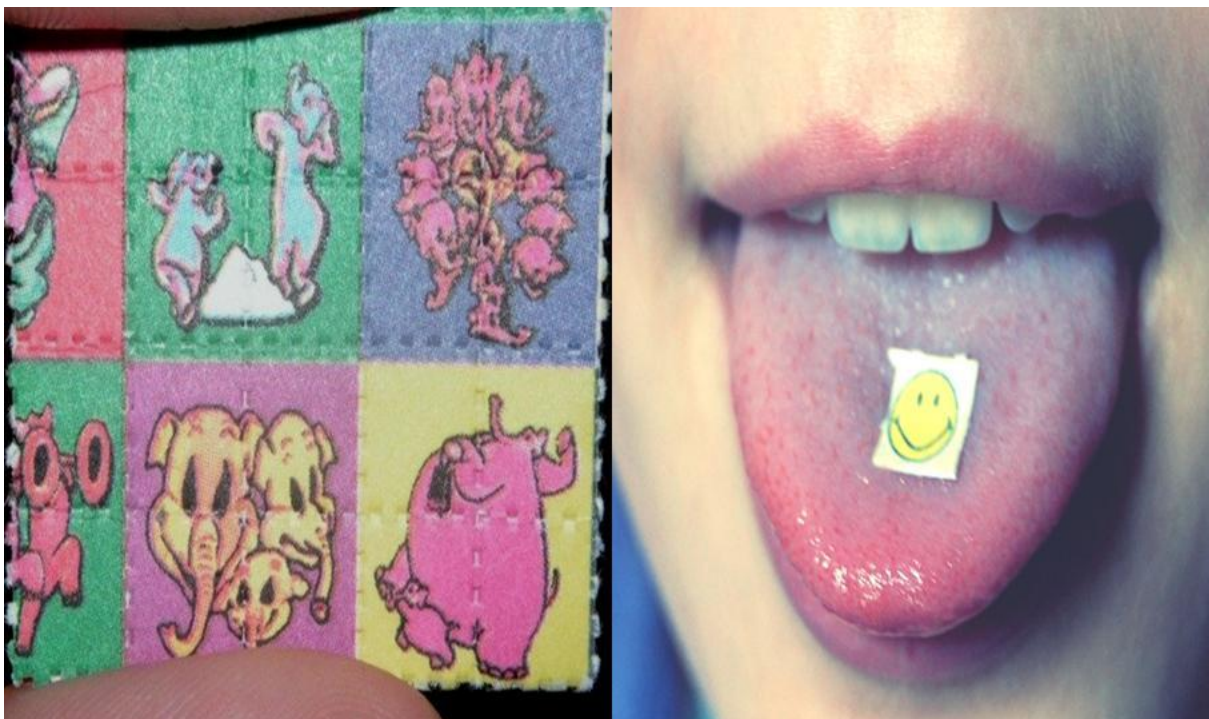
I. Nguyên nhân dẫn đến nghiện Ma túy

1. Bạn bè lôi kéo, rủ rê
2. Thích tìm cảm giác lạ
3. Đua đòi lối sống ăn chơi
4. Thích tìm khoái lạc
5. Chơi trội
6. Buồn chán căng thẳng.
7. Không có giải pháp khi bị thất nghiệp hoặc bị quan trước tiền đồ, cuộc sống
8. Phong tục tập quán (đồng bào vùng cao cho rằng hút thuốc phiện là thú vui)
9. Trình độ dân trí thấp
10. Các thành viên trong gia đình không quan tâm đến nhau
11. Nạn sản xuất, tàng trữ, vận chuyển ma túy, buôn bán, sử dụng ma túy chưa được nghiêm trị ở mọi lúc, mọi nơi
12. Do lạm dụng các thuốc giảm đau khi chữa bệnh, hoặc có vấn đề sức khỏe tâm thần

II. Các loại Ma túy điển hình

1. *Lysergic Acid Diethylamide (LSD)*

Là loại ma túy gây ảo giác cực kỳ mạnh, không vị, không mùi, và không màu, có tên khoa học là Lysergic Acid Diethylamide, đây là một phát minh tình cờ của nhà hóa học người Thụy Sĩ Albert Hofmann. Dân chơi gọi LSD là “Bùa lữi”, “tem thư”, “kẹo dán” ... do được tẩm vào miếng giấy nhỏ có in hình các nhân vật hoạt hình, hoặc hình thù ngộ nghĩnh có nhiều màu sắc vui mắt để hấp dẫn dân chơi và qua mặt cơ quan phòng chống ma túy.



"Bùa lưỡi" có hình như con "tem thư" được dân chơi ngậm trong miệng

Mỗi miếng “bùa lưỡi” có kích thước khoảng 1,5 x 1,5cm. Người sử dụng sẽ xé một miếng và dán vào lưỡi, ngậm trong miệng hoặc nút. Khác với các loại ma túy tổng hợp khác, “bùa lưỡi” có tác dụng trực tiếp vào cơ thể người sử dụng thông qua cơ quan vị giác trực tiếp là lưỡi. Thời gian tác dụng của “bùa lưỡi” xuất hiện trong vòng chưa đầy 5 phút, thời gian tan hết trong miệng thường là 2 - 3 tiếng và có tác dụng đến 12 giờ đồng hồ, để tăng độ "phê" người chơi thường uống thêm rượu, bia.

"Bùa lưỡi" ảnh hưởng đến thần kinh, tác dụng trên tâm trạng, ý nghĩ, cảm xúc gây ảo giác cực mạnh cho người sử dụng, làm cho người dùng trở nên thích nói năng, trò chuyện, tăng cường cảm thụ về màu sắc, âm thanh và xúc giác chỉ thích tiếng nhạc nhỏ nhẹ, khoảng không gian xung quanh thì vắng lặng, đèn mờ ảo. Sau đó người dùng thấy chóng mặt, cảm giác lo lắng, hoang tưởng, cảm xúc lệch lạc, mất định hướng, mất đi sự nhạy bén, gây lú lẫn, rối loạn giác quan. Sau khi ngưng thuốc LSD thường có cảm giác bất an, rối loạn nhận thức, ảo giác. Có người sau khi ngậm "bùa lưỡi" đang đứng trên tầng lầu 5 nhìn xuống có cảm giác chỉ cách mặt đất 1m hoặc nhìn một cái tivi thành 2-3 cái. Nếu sử dụng quá liều, rất dễ phụ thuộc, hành vi nhân cách bị rối loạn, có nguy cơ tử vong rất cao do bị sốc.

2. Salvia

Là một loại chất thức thần, có một số chất gây say, hiệu ứng thường thấy là gây hoang tưởng cực đoan, gây phản ứng sợ hãi cùng cực và mất khả năng vận động, vì vậy nó được mô tả là loại dược thảo có thể "áp đảo các giác quan".



Salvia được xem là loại thảo dược "áp đảo các giác quan"

Salvia được sử dụng bằng cách hút hoặc nhai lá. Trải nghiệm thức thần của salvia cho thấy bản thân thấu hiểu về cái tính người của bản thân, như việc làm tình, hay có những trách nhiệm, có những hy vọng và ước mơ, song nó bị lệch lạc, phi pháp. Đó tác động không mong muốn của Salvia, trong thời gian gần đây, nó đã được phân loại như là một trong nhiều chất thức thần mới, có thể gây ra một mối đe dọa sức khỏe bản thân và cộng đồng.

3. Ketamine

Ban đầu được dược sĩ người Mỹ tổng hợp có tác dụng là chất gây mê, làm giảm đau, được sử dụng trong phẫu thuật nhỏ và ngăn chặn cơn đau sau phẫu thuật. Ketamin có ở dạng chất lỏng, bột tinh thể, viên nén, viên nhộng hòa tan trong nước và rượu. Nếu tiêm qua đường tĩnh mạch chỉ sau 1 phút người bệnh sẽ rơi vào tình trạng vô thức.



Ketamine được chế biến ở nhiều dạng như chất lỏng, viên nén, viên nhộng và dạng bột tinh thể

Một nghiên cứu mới đây tại Hong Kong cho biết Ketamine đang được dùng thịnh hành trong giới trẻ, ẩn chứa những hiểm họa khôn lường tới sức khỏe về lâu dài. Do có nhiều tác hại nên nhiều nước ở châu Á đề nghị Tổ chức Y tế thế giới đưa Ketamin vào danh mục các chất ma túy cần kiểm soát ở cấp quốc gia, đồng thời đề nghị Liên hợp quốc xem xét bổ sung chất này vào danh mục các chất cần kiểm soát. Hiệu ứng của ketamine có thể kéo dài hơn một giờ, nhưng thuốc vẫn có thể làm ảnh hưởng đến cơ thể cho đến 24 giờ, với tính chất gây “phê” nhanh chóng khiến ketamine được sử dụng như một loại ma túy giải trí.

Nếu lạm dụng, dùng không đúng chỉ định, ketamine sẽ gây nên tình trạng ảo giác, hoang tưởng, bị kích động mạnh, không cảm thấy đau đớn, rối loạn thị giác, cảm giác mùi vị, sờ mó bị thay đổi méo mó, mất định hướng về không gian và thời gian, gây mất trí nhớ ngắn hạn không nhận biết mình là ai có thể dẫn đến các hành vi không an toàn cho bản thân và người chung quanh.

4. Benzodiazepine

Là một loại thuốc an thần được sử dụng để điều trị chứng mất ngủ, lo âu, hoảng loạn, rối loạn ám ảnh, do đó nó dễ bị lạm dụng từ các bác sĩ kê đơn điều trị và cả những người lạm dụng ma túy. Dùng liều lượng cao có tác động lên hệ thần kinh trung ương như nhức đầu, chóng mặt, buồn ngủ, nói lắp, lẫn lộn, mất cân bằng.

Nếu sử dụng trong thời gian dài có thể gây nên hậu quả trầm cảm, người sử dụng trở nên thờ ơ, không còn nhiệt tình, không quan tâm đến những việc thường ngày vẫn làm, dễ nổi cáu, gặp ác mộng, mất dần ham muốn hoặc ảnh hưởng đến khả năng tình dục, đặc biệt đối với những người sống nội tâm, luôn lo âu, buồn phiền, chán nản có ý định tự tử sẽ có nguy cơ tự sát. Benzodiazepin có thể được uống ở dạng viên, tiêm tĩnh mạch hoặc thậm chí hít qua đường mũi, việc lệ thuộc vào thuốc dễ dàng xảy ra, có người chỉ trong vòng 4 tuần sử dụng. Thuốc này bị cấm ở nhiều quốc gia nhưng nhu cầu sử dụng cao nên được sản xuất bất hợp pháp để tiêu thụ trên thị trường ngầm ở các nước Đông Âu.



Benzodiazepine loại thuốc an thần gây nghiện được nhiều quốc gia cấm sản xuất, buôn bán và sử dụng

5. Cần sa tổng hợp (Spice)

Cần sa tổng hợp không phải là cần sa tự nhiên (bồ đà), mặc dù có tên cần sa nhưng cần sa tổng hợp không có bất cứ thành phần nào của cây cần sa tự nhiên. Được gọi là "Spice", là một loại hỗn hợp thảo mộc khô, được pha tẩm với chất tỏa mùi thơm và các hợp chất hoặc các hóa chất tổng hợp độc hại, nó có tác dụng hoàn toàn khác với cây cần sa tự nhiên. Ban đầu, sản phẩm này được thí nghiệm nghiên cứu tác động của cần sa đến hệ thần kinh ở động vật, nên ngoài bao bì có ghi rõ dòng chữ “Not for consumption human” (không dành cho con người), sau đó dân chơi lạm dụng nó để tìm cảm giác mạnh như một loại ma túy. Tại Việt Nam cần sa tổng hợp được gọi nhiều tên khác nhau: cỏ Mỹ, cỏ mặt quỷ, mặt cười, đầu lâu đỏ, ma tốc độ, rồng khói...

Cần sa tổng hợp có cảm giác "phê" như cần sa tự nhiên, thường được dùng để hút, có nơi còn dùng để trộn vào đồ ăn hoặc thức uống để tăng lợi nhuận do người tiêu dùng thèm nhớ các sản phẩm trên. Cần sa tổng hợp có nhiều tác dụng phụ nguy hiểm do các loại hóa chất độc hại được tẩm ướp, tùy loại hóa chất tẩm ướp mà tác động của Spice mạnh và độc hơn cần sa tự nhiên gấp 100 - 1.000 lần, thậm chí là 10.000 lần. Tại một số nước cần sa tổng hợp vẫn cho là hợp pháp vì các phân tích về thành phần gây nghiện như cần sa tự nhiên đều âm tính.



Cần sa tổng hợp, "Spice" hay còn gọi "cỏ Mỹ" loại ma túy cực độc Bánh ngọt có gia thêm cần sa tổng hợp tạo sự thích thú cho người dùng

Các chất hóa học trong spice sẽ đầu độc não gây tê liệt chức năng não làm mất nhận thức, nặng hơn là làm bộ não chết hẳn đưa đến tình trạng thái hôn mê trong vài phút sau khi hút.

Người sử dụng Spice liên tục bị buồn ngủ hoặc đau đầu, gây ảo giác cực mạnh, dễ kích động, rối loạn tâm thần cấp tính, co giật, hoang tưởng, cao huyết áp, nhịp tim tăng cao, mất khả năng kiểm soát hành động trong một thời gian ngắn. Nếu sử dụng lâu ngày có thể dẫn đến biến chứng của sự teo cơ. Người nghiện spice sẽ gây nên hậu quả nghiêm trọng, biểu hiện sự hung hăng, gây nên hành vi bạo lực và đe dọa cuộc sống cho riêng mình và người chung quanh.

6. Cần sa:

Còn gọi là "bò đà" hay "thuốc đù", nằm trong 10 loại ma túy phổ biến nhất thế giới, ước tính có khoảng 224 triệu người trên thế giới sử dụng. Việc trồng cần sa đang phổ biến khắp nơi ở các nước trên thế giới. Theo thống kê ở Mỹ, 80% những người từng dùng cần sa tìm đến những loại ma túy có tác dụng mạnh hơn như ma túy đá, heroin.



Cần sa ở dạng hút, gây nghiện từ từ khó nhận biết, được xem là chất dẫn trung gian các chất gây nghiện khác. Nhiều người lầm tưởng cần sa không gây nghiện hoặc chỉ nhẹ

nhàng như thuốc lá. Thực chất sau khi sử dụng một phần hoạt chất của cần sa lưu lại ở võ não dưới dạng tiềm thức, sau đó thúc đẩy người dùng sử dụng nhiều hơn ở những lần tiếp theo. Tính chất nghiện của cần sa rất cao cũng giống như hêrôin, người sử dụng càng ngày càng muốn tăng liều lượng, việc sử dụng cần sa lâu dài sẽ bị lệ thuộc, có thể mắc chứng đau đầu, trầm cảm, nếu giảm liều sẽ thường xuyên đau giần.

Cần sa có tính kích thích mạnh, sử dụng liều lớn dẫn đến ảo giác, giảm trí nhớ và mất kiểm soát cơ thể. Sau khi hút làm cho con người mơ mộng hão huyền, không có cảm giác đau đớn. Khi hết tác dụng bản thân trở nên yếu ớt, mệt mỏi, kém ăn dẫn đến suy nhược thần kinh, suy dinh dưỡng. Người nghiện cần sa có những ảo giác khác thường, màu sắc xung quanh họ trở nên tươi sáng, chói chang, rực rỡ, những người đứng trước họ trở nên to hơn, đẹp hơn, hay hung tợn hơn, khi ngủ thường hay gặp ác mộng với những cảnh tượng kinh khủng như đâm chém nhau, người đứt thành từng đoạn rồi bay lơ lửng trên những đám mây nhiều màu, ánh sáng bùng tỏa. Người nghiện cần sa dễ hoang tưởng, cảm thấy bản thân mình rất anh hùng, dũng cảm, trí tuệ, thậm chí là vĩ nhân. Cần sa tác động lên hệ thần kinh trung ương gây ra những ảo giác rất nguy hiểm, không làm chủ được hành vi có thể chém giết người khác, tự cắt rạch da mình hoặc dẫn đến tự tử.

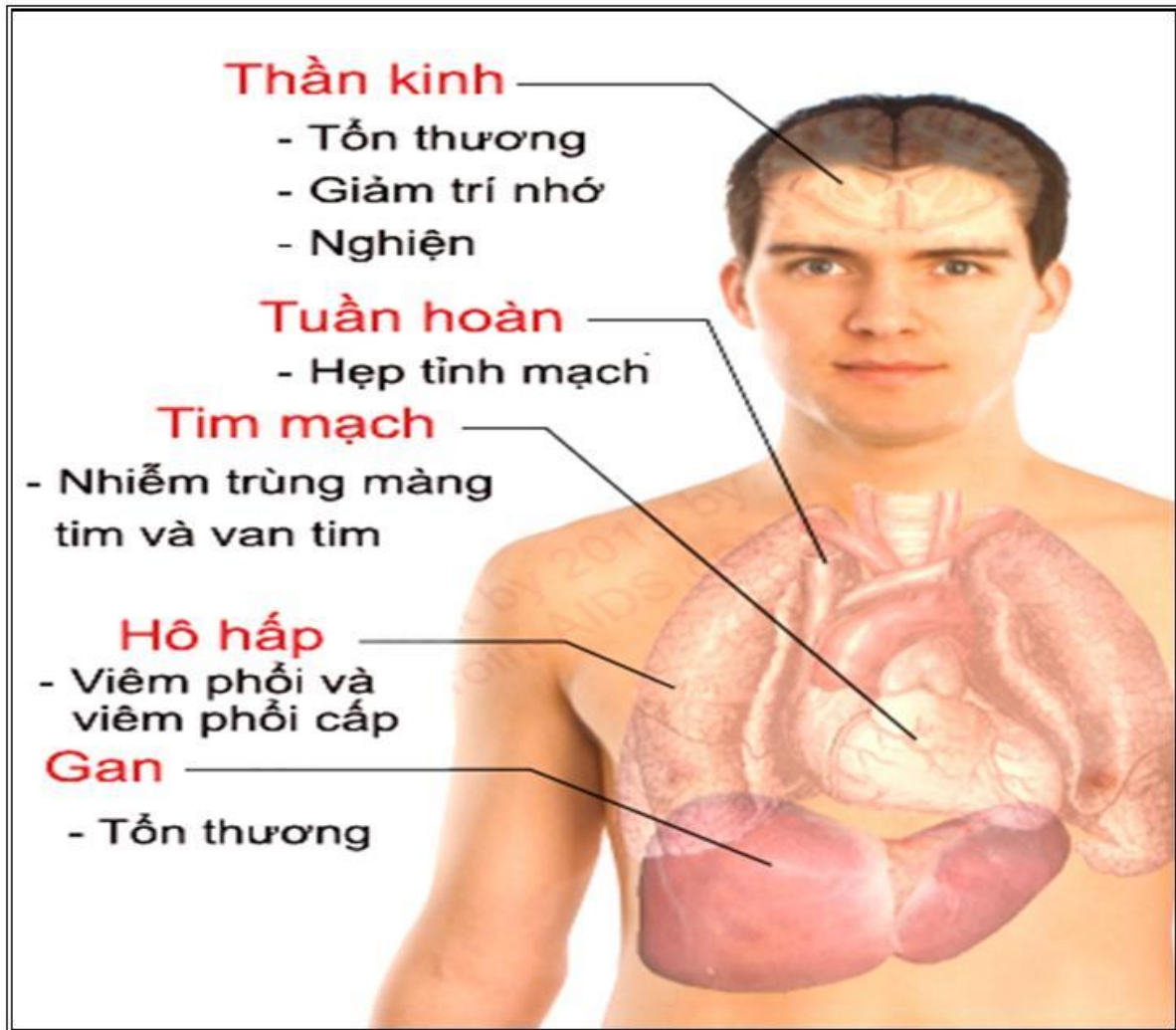
7. Heroin

Là loại ma túy gây nghiện nhanh, mạnh và nguy hiểm, có sức tàn phá sức khỏe tinh thần và thể chất của con người nhanh và ghê gớm nhất. Là loại ma túy siêu lợi nhuận, được xếp hạng 1 trong 8 vật phẩm đắt nhất hành tinh. Tội phạm ma túy thường pha thêm các loại hóa chất hay các tạp chất khác như bột đá vôi, bột nuôi gia súc... để tăng trọng lượng nhằm gia tăng lợi nhuận. Theo báo cáo của Tổ chức phòng chống ma túy Liên Hợp Quốc, tỷ lệ tử vong liên quan đến heroin gia tăng đáng kể, khoảng 6.000 trường hợp vào năm 2012, gần 10.000 trường hợp vào năm 2014. Chỉ cần một liều khoảng 0.06 gram heroin đưa vào cơ thể sẽ bị tê liệt thần kinh, hôn mê và có thể gây chết người sau vài phút ngay sau khi tiêm.



Heroin loại ma túy bán tổng hợp được chế biến dưới dạng bột

Heroin được chế biến ở dạng bột, nếu dùng qua đường hít hút sẽ làm tổn thương niêm mạc mũi họng, gây suy yếu đường hô hấp dễ mắc các bệnh nhiễm trùng hệ thống hô hấp, ở dạng tiêm chích nếu dùng chung bơm kim tiêm rất dễ lây các bệnh qua đường máu như viêm gan B, C, HIV, gây áp-xe hoặc nhiễm trùng máu. Heroin tác động lên hệ thống thần kinh trung ương làm ảnh hưởng đến hoạt động của não bộ, người sử dụng nó sẽ bị thay đổi nhận thức, suy nghĩ, ý thức và hành vi. Ngoài ra, nó còn gây thương tổn đến hệ tuần hoàn, tim mạch, gan, suy giảm chức năng sinh dục nam giới.



Ảnh hưởng của việc sử dụng heroin kéo dài

Lần đầu tiên sử dụng heroin có thể gây nên cảm giác nôn nao, cồn cào, khó chịu, chóng mặt, buồn nôn, hồi hộp, tim đập mạnh, có người sợ cảm giác đó vài ba ngày. Tuy nhiên, sau đó nếu thử dùng lại sẽ có cảm giác mơ màng, khoái cảm, vui vẻ, quên mọi buồn phiền, đau khổ, sầu não. Đặc biệt heroin tạo nên sự thèm nhớ mãnh liệt, gây nên sự phụ thuộc. Khi đã phụ thuộc, nếu không có heroin thì cơ thể sẽ mệt mỏi, nóng lạnh, đau nhức cơ xương khớp, mất ngủ, người luôn bồn chồn, lo lắng, hồi hộp, cáu gắt, nóng nảy. Càng sử dụng thì độ dung nạp càng tăng, buộc người dùng phải tăng số lượng và số lần sử dụng nên phải tìm mọi cách kiếm tiền mua heroin để giải quyết cơn đói thuốc. Nghiện Heroin làm do nhu cầu đòi hỏi của cơ thể ngày càng nhiều, vì thế số tiền cần đến ngày càng lớn, làm cho người sử dụng thay đổi về tính cách, trở nên tự ti, mặc cảm, xa lánh, thù ghét mọi người, dễ gây ra các hành vi vi phạm pháp luật như trộm cắp, cướp của, giết người ...

8. Cocaine

Được chiết xuất từ lá, quả cây coca từ năm 1860, đến năm 1883 cocain được các bác sĩ người Đức thử nghiệm và tìm ra kết quả hồi phục sức khỏe mau chóng cho người bệnh. Năm 1884 cocain được phát hiện có tác dụng giảm đau đầu, sáng khoái, tăng cường sức khỏe khiến cho chế phẩm này được chế biến trong các loại thuốc bổ, kẹo, bánh và nước giải khát. Năm 1903 mỗi chai nước giải khát có ga CocaCola của Công ty Coca-Cola chế biến có chứa khoảng 9 mg cocaine, tuy nhiên, sau đó coca được phát hiện là một chất gây nghiện, nên nó đã được thay thế nó bằng một chất khác cũng chiết xuất từ lá coca nhưng không có khả năng gây nghiện.



Cây Ca cao được phát hiện cách đây khoảng 3.000 năm, tiếng Hy Lạp, Ca cao có nghĩa là “thức ăn của các vị thần”.



Bột cocain có thể dùng qua đường hút hít, tiêm chích hay pha trong rượu hoặc thức uống có ga để tạo cảm giác sảng khoái.

Từ thế kỷ 19 cocain được sử dụng trong ngành dược, dùng để pha chế thuốc gây tê trong nha khoa, nhãn khoa, tai, mũi, họng và ngoại khoa. Tuy nhiên, do có nhiều tác dụng phụ gây nên tình trạng lệ thuộc. Sau đó cocain được xếp vào nhóm ma túy, nên hầu hết các quốc gia ngăn cấm tàng trữ, mua bán, vận chuyển và sử dụng. Ước tính hiện nay trên thế giới có khoảng 17 triệu người nghiện cocain. Mỗi gram cocain có giá khoảng 215 USD và được xếp vào nhóm 1 trong 8 vật chất đắt nhất thế giới.

Bột cocain có thể dùng qua đường hít hoặc qua đường tiêm chích, có người dùng bột cocain pha với rượu để uống. Sau khi sử dụng sẽ xuất hiện ngay cảm giác "phê sương" hân hoan, phấn khích, tự tin, mọi nỗi lo âu, ưu phiền tan biến sau 1 - 2 phút và kéo dài khoảng 30 phút

Hậu quả của việc sử dụng cocain có thể làm teo não, não sớm lão hóa, giảm chất xám. Khi ngừng sử dụng sẽ dẫn đến các biểu hiện suy sụp về tinh thần và thể chất, xuất hiện hội chứng cai: cảm giác sợ hãi, trầm buồn, trì trệ, chán chường, khó ở, bồn chồn, đây là giai đoạn bị phụ thuộc cocain. Lúc này, khả năng xét đoán bị giảm sút, do vậy nói năng trở nên lắp bắp, thiếu rành mạch. Người nghiện khao khát mãnh liệt được dùng cocain để trở lại cảm giác "phê sương".

Cocain có thể gây ra ngộ độc đối với người mới dùng thử lần đầu, kể cả những người đã dùng lâu năm. Tình trạng ngộ độc có thể là cơn mê sảng, hoảng hốt, huyết áp cao, nghẽn mạch và loạn nhịp tim, làm tăng huyết áp cấp tính và có thể dẫn tới xuất huyết, gây co mạch làm thiếu máu cục bộ ở tim và não và gây nên các biến chứng bệnh tâm thần, ý nghĩ hoang tưởng về hình ảnh, âm thanh ảo giác, dễ có những hành vi bừa bãi, phạm pháp bất chấp những hậu quả nguy hại.

9. Methamphetamine (meth)

Là loại ma túy tổng hợp ở dạng tinh thể, óng ánh giống như hạt bột ngọt hay muối hạt, được xếp vào loại ma túy nguy hiểm bậc nhất, giá thành của nó khoảng 100 USD/gram. Có nhiều tên gọi khác nhau: "ma túy đá", "ma túy tổng hợp", "ma túy điên", "ma túy bạo lực". Tiếng lóng của dân chơi khi hút meth gọi là "đập đá" hay "phá đá", khi say meth gọi là "ngáo đá". Là chất ma túy gây nghiện cao, kích thích mạnh mẽ, nhanh chóng và gây thương tổn nặng nề lên hệ thần kinh trung ương gấp nhiều lần so với các loại ma túy tự nhiên và bán tổng hợp khác. Khi sử dụng ở mức tối đa sẽ xuất hiện trạng thái hưng phấn, kích động trong vòng từ 8 - 10 giờ đồng hồ và được bài tiết sau 2 - 5 ngày chủ yếu qua nước tiểu.



Ma túy đá (meth) ở dạng tinh thể và dụng cụ đập đá

Khi sử dụng liên tục, meth tạo sự hưng phấn, kích thích người sử dụng hoạt động cơ bắp ở tần suất cao như nhảy nhót, múa hát, leo trèo, la hét, vật vã, quan hệ tình dục "bầy đàn", hay tự cào cấu, cắn, đâm rạch, xâm hại cơ thể nhưng không biết mệt mỏi, không đau đớn, không ăn hoặc ngủ 2-3 ngày đêm liền, do không có cảm giác đói và không buồn ngủ. Sau đó, cơ thể suy sụp do mất ngủ, thiếu dinh dưỡng, làm cho con người ngu muội, không nhớ về quá khứ, hành vi của mình, meth có sức tàn phá khủng khiếp đối với não bộ và sức khỏe. Người sử dụng ma túy đá thường có các triệu chứng như: bồn chồn, bứt rứt, đứng ngồi không yên, khát nước liên tục, ăn kém, dễ cáu gắt, mất ngủ, đi loạng choạng, nói nhảm một mình, sút cân và gầy rất nhanh, thâm quầng ở mắt, luôn luôn hoảng sợ, sợ người theo dõi, sợ bị đuổi đánh.

Khi "ngáo đá" sẽ bị hoang tưởng, ảo giác trong thời gian dài dễ dẫn đến các hành vi bạo lực, do họ luôn có cảm giác bị hại. Tệ hại hơn những người trước đó có nghiện heroin thì ngáo đá sẽ nguy hiểm hơn nhiều, luôn luôn nóng nảy, tức tối, rất mạnh động, chém giết người vô cớ, cuồng dâm, mất kiểm soát hành vi. Tác hại của "ma túy đá" hết sức ghê gớm, ảnh hưởng đến tâm sinh lý, thần kinh và đời sống, suy kiệt thể chất và suy giảm khả năng tình dục, nặng nề hơn là mắc bệnh tâm thần.

10. Ecstasy (thuốc lắc)

Có tên khoa học là Methylenedioxymethamphetamine (MDMA) được chế xuất bởi nhiều loại hóa chất là loại thuốc vừa kích thích hoạt động não bộ vừa gây ảo giác làm cho người sử dụng nhìn thấy, nghe thấy, cảm thấy, hoặc nghĩ thấy những gì không tồn tại trên thực tế. Thuốc lắc được chế dưới dạng viên có kích cỡ và màu sắc khác nhau, cũng có ở dạng bột và được sử dụng bằng cách hít. Thuốc Lắc được gọi bằng nhiều tên "bướm đêm", "vương miện", "tim lồng", "bay" "bánh", "kẹo", hay "chó đại"...



Ecstasy "thuốc lắc" là chất ma túy tổng hợp gây nghiện làm cho tế bào thần kinh bị kích thích, gây thương tổn não bộ

Sau khi uống khoảng 10 phút, thuốc tác động lên hệ thần kinh, cảm nhận đầu tiên là thấy các đầu ngón tay tê buồn, toát mồ hôi, mạch nhanh, thân nhiệt tăng, sau đó xuất hiện những cảm giác đặc biệt do hưng phấn cao độ. Khi thuốc đã đạt đỉnh cao thì tinh thần cởi mở, sáng khoái, tự tin, nói năng hoạt bát, vui vẻ, dễ chia sẻ, cảm thông với mọi người chung quanh, thích yêu đương, kích thích tình dục, các động tác uyển chuyển, nhẹ nhàng, chân tay mềm dẻo, thích màu sắc, có người cảm tưởng mình giống như siêu nhân đang được bay lên cao. Thuốc lắc gây ảo về thính giác và thị giác, đặc biệt khi phê thuốc thường thích nghe nhạc rap, nhạc remix với công suất âm lượng lớn, thích ánh sáng thật mạnh, nhiều màu sắc và nhảy nhót, "lắc lư" la hét, quây phá loạn xạ nhiều giờ đồng hồ nhưng không thấy mệt mỏi, chính vì vậy loại thuốc này thường được sử dụng phổ biến ở các vũ trường.

Người sử dụng thuốc lắc giảm khả năng phân biệt giữa bản thân và môi trường chính vì vậy họ "lắc" rất cuồng nhiệt, nhưng thực tế không ý thức được việc mình đang làm, có khi quá cuồng dâm sẽ dẫn đến việc làm tình tập thể. Đa số các trường hợp, sau khi dùng thuốc "lắc" thường xuất hiện các trạng thái loạn thần kéo dài ít nhất 48 giờ, xuất hiện ý tưởng bị hại, nhưng thực chất không có ai hại họ cả.

Khi bị lệ thuộc không có thuốc sẽ cảm thấy cô đơn, chán nản, mệt mỏi, chán ăn, tinh thần lú lẫn, thích sử dụng lại. Tác hại của thuốc lắc là gây loạn thần, chức năng não bị phá hủy nặng nề và kéo dài. Các triệu chứng cai gồm các biểu hiện kiệt sức, ngủ lịm, giảm cân vì nhảy múa nhiều, kém ăn và trầm cảm.

III. Cách phòng chống, tuyên truyền.

Để làm tốt công tác tuyên truyền Luật phòng, chống ma túy góp phần làm giảm số lượng người nghiện ma túy ở địa phương mỗi người dân cần nâng cao nhận thức về tác hại của các loại ma túy và đề cao tinh thần cảnh giác trước các thủ đoạn của tội phạm ma túy ngày càng diễn biến phức tạp như:

- Kích thích tính tò mò, khuyến mãi dùng thử rồi nghiện
- Lôi kéo ăn chơi, sành điệu của một số gia đình khá giả về kinh tế
- Sử dụng người nghiện lôi kéo, dụ dỗ người khác cùng nghiện với những chiêu trò thưởng hậu hĩnh, giả tạo.
- Lợi dụng hoàn cảnh gia đình khó khăn kiếm tiền để mưu sinh cuộc sống mà lợi dụng họ vào buôn bán, vận chuyển ma túy trái pháp luật.

Các đoàn thể chính trị cần tổ chức tuyên truyền sâu rộng cho quần chúng nhân dân hiểu rõ những hành vi mà Luật phòng, chống ma túy nghiêm cấm:

- Nghiêm cấm trồng cây có chứa chất ma túy. (như cây cần sa, cây côca, cây thuốc phiện ...)
- Nghiêm cấm sản xuất, tàng trữ, vận chuyển, bảo quản, mua bán, phân phối, giám định, xử lý, trao đổi, xuất khẩu, nhập khẩu, quá cảnh, nghiên cứu trái phép hoặc chiếm đoạt chất ma túy, tiền chất, thuốc gây nghiện, thuốc hướng thần.
- Nghiêm cấm Sử dụng, tổ chức sử dụng trái phép chất ma túy, xúi dục, cưỡng bức, lôi kéo, chứa chấp, hỗ trợ việc sử dụng trái phép chất ma túy.
- Nghiêm cấm Sản xuất, tàng trữ, vận chuyển, mua bán phương tiện, dụng cụ dùng vào việc sản xuất, sử dụng trái phép chất ma túy.
- Nghiêm cấm hợp pháp hóa tiền, tài sản do phạm tội ma túy mà có.
- Nghiêm cấm việc chống lại hoặc cản trở việc cai nghiện ma túy.
- Nghiêm cấm trả thù hoặc cản trở người có trách nhiệm hoặc người tham gia phòng, chống ma túy: là hành vi của người bị xử lý về những vi phạm về ma túy nhằm gây thiệt hại về tính mạng, sức khỏe, tài sản...hoặc gây khó khăn trở ngại cho người có trách nhiệm hoặc người tham gia phòng, chống những sai phạm về ma túy.

- Nghiêm cấm Lợi dụng chức vụ, quyền hạn, nghề nghiệp để vi phạm pháp luật về phòng, chống ma túy.
- Nghiêm cấm Các hành vi trái phép khác về ma túy như: Lạm dụng việc quản lý sử dụng chất ma túy trong lĩnh vực y tế, công nghiệp để vi phạm pháp luật; bao che cho hành vi chống cai nghiện ma túy, có hành vi làm cho người sau cai nghiện tái sử dụng ma túy; bao che các tội phạm về ma túy.

Tùy theo từng trường hợp cụ thể, từng hành vi, tác hại, hậu quả xảy ra do hành vi vi phạm vào một trong các điều cấm nêu trên để xử lý.

Gia đình là tế bào của xã hội có vai trò quan trọng, quyết định trong công tác phòng, chống ma túy, do đó mỗi gia đình cần tích cực:



- Giáo dục thành viên trong gia đình, thân nhân về tác hại của ma túy và thực hiện quy định của pháp luật về phòng, chống ma túy; quản lý chặt chẽ, ngăn chặn thành viên trong gia đình tham gia tệ nạn ma túy.
- Thực hiện đúng chỉ định của thầy thuốc về sử dụng thuốc gây nghiện, thuốc hướng thần để chữa bệnh.
- Đấu tranh với các hành vi trái phép về ma túy của thân nhân và của người khác.
- Tham gia, hỗ trợ hoạt động cai nghiện ma túy tại các cơ sở cai nghiện và tại cộng đồng; theo dõi, giúp đỡ người đã cai nghiện ma túy hòa nhập cộng đồng, phòng, chống tái nghiện.
- Phát hiện, cung cấp nhanh chóng các thông tin về tệ nạn ma túy cho cơ quan Công an hoặc cơ quan khác có thẩm quyền.
- Phát hiện, báo cáo kịp thời cho cơ quan nhà nước có thẩm quyền việc trồng cây có chứa chất ma túy; tham gia triệt phá cây có chứa chất ma túy do chính quyền địa phương tổ chức.

Sưu tầm.